

## LOOVTÖÖ KORRALDUS TÜG-s

### 1. peatükk

#### Üldsätted

#### § 1. Korralduse reguleerimisala

(1) Korraldus määrab kindlaks põhikooli III kooliastme loovtöö, õpilasuurimuse ja praktilise töö mõistete selgitused, eesmärgid, korraldamise põhimõtted; loovtöö liigid, juhendamise põhimõtted, esitlemise ja hindamise; õpilasuurimuse ja praktilise töö ettevalmistamise, praktilise töö liigid, õpilasuurimuse ja praktilise töö juhendamise, praktilise töö kirjaliku osa ülesehituse, õpilasuurimuse ja praktilise töö hindamise ning rakendussätted.

#### § 2. Mõisted

(1) Loovtöö on juhendatud õppeprotsess, mille käigus III kooliastme õpilane rakendab iseseisva töö oskusi ja omandatud teadmisi, arendab loovust ja kinnistab ning täiendab koolis omandatud. III kooliastme läbivatest teemadest lähtuv või õppeaineid lõimiv loovtöö on uurimus, praktiline töö, projekt, omalooming, kunstitöö vms ja selle kirjalik kokkuvõte. Kirjalik kokkuvõte avab loovtöö tausta, lähtealused ja eesmärgid ning kirjeldab kontseptuaalset lahendust, töö aktuaalsust, tööprotsessi ja töö tulemust.

#### (2) Loovtöö liigid

1) Õpilasuurimus on õpilase või õpilaste poolt õppekava raames ette valmistatud kirjalik töö, kus õpilane keskendub mingile uurimisobjektile. Töö kirjutamine annab õpilastele esimese iseseisva uurimustöö kogemuse ning võimaluse tegeleda huvipakkuvate teemade ja probleemidega kas individuaalselt või koostöös kaasõpilastega. Uurimuse eesmärgiks on saada täpsemat teavet uuritava teema kohta ning leida teema olulistele küsimustele vastuseid. Samuti aitab uurimistöö kaasa oskusele oma mõtteid edasi anda loogiliselt nii kõnes kui kirjas.

Uurimistöö peaks olema valdavalt analüüsiva iseloomuga, olulisel kohal on töö autori järeldused, tõlgendused ja üldistused. Õpilasuurimus ei piirdu üksnes refereerimisega.

2) Praktiline töö on õpilase või õpilaste poolt õppekava raames loodud õpilasfirma, tehnoloogiline lahendus, õppematerjal või projekt ja selle kirjalik kokkuvõte. Kirjalik kokkuvõte avab töö tausta, lähtealused ja eesmärgid ning kirjeldab töö aktuaalsust, tööprotsessi ja töö tulemust.

Projekt on kindla eesmärgi ja ulatusega terviklik töö(ülesanne) vm ettevõtmine.



Projekt pakub hea võimaluse valitud teemadel viia ellu oma ideid üksi või koos kaaslastega. Projekt annab korraldamiskogemust, juhtimis- ja meeskonnatöökogemust, algteadmisi eelarve koostamisest ja veel palju teisi elus toimetulekuks tarvilikke kogemusi. Projekti võib kaasata ka erinevaid loovtöö liike olenevalt projekti teemast, näiteks lühiuurimust, erinevaid õpilaste esinemisi, esitlusi, näituste korraldamist jm.

### 3) Omaloominguline loovtöö (kirjanduses, muusikas, kunstis vm)

Omaloominguline loovtöö kätkeb endas uudseid ideid ning on eneseteostusrõõmu pakkuv ja silmaringi avardav. Omalooming võib olla nii praktiline töö kui ka vaimse idee kandja.

Juhul kui loovtöös kasutatakse fragmente teiste autorite loomingust, tuleb autorikaitse seadusest lähtudes viidata kasutatud teose autorile.

Loovtöö muusikateosena võib olla õpilase omalooming, aga ka muusikateose esitamine.

Kunstitöö teostamise tehnikaks võib olla maal, joonistus- ja paljundusgraafika, skulptuur, keraamika, videofilm, animatsioon, *performance* jne.

Kunsti- ja projektitöö puhul koostab õpilane ka kirjaliku osa, mis vormistatakse vastavalt kooli poolt kehtestatud nõuetele.

### 4) Loovtöö ja olümpiaadid, konkursid

Loovtöö võib lugeda sooritatuks, kui õpilane on osalenud ja saavutanud märkimisväärse koha piirkondlikul (1.-3. koht), üleriigilisel (1.-10. koht) või rahvusvahelisel aineolümpiaadil, õpilasuurimustööde konkursil (näiteks Archimedese Eesti õpilaste teadustööde riiklik konkurss, GLOBE õpilasuurimustööde konkurss, Tartu keskkonnahariduskeskuse õpilaste keskkonnaalaste uurimistööde konkurss jne). Vastava otsuse võtab juhendaja soovitusel ja/või õpilase ning vanema põhjendatud taotluse alusel vastu loovtöö, õpilasuurimuse ja praktilise töö hindamiskomisjon.

## § 3. Loovtöö eesmärk

(1) Loovtöö eesmärgiks on pakkuda õpilasele võimetekohast ning huvidest lähtuvat eneseteostuse võimalust ning toetada

1) õpilase tervikliku maailmapildi ja loomingulise algatusvõime ja loova eneseväljendusoskuse kujunemist ning aidata kaasa uute ideede tekkimisele ja teostamisele õppeainete lõimumise ja loovtöö protsessi kaudu;

2) õpimotivatsiooni, eneserefleksiooni ja kriitilise mõtlemise kujunemist;

3) õpilase kujunemist loovaks ning mitmekülgeks isiksuseks;

4) üldpädevuste (iseseisev ja rühmas töötamine, probleemide lahendamine, kriitiline mõtlemine, argumenteerimis-, eneseväljendus- ja esinemisoskus, töö allikate ja andmetega; tegevuse kavandamine ning kavandatu järgimine, tegevuse ja töö analüüsimise oskus, loovtöö vormistamine, IKT vahendite kasutamine jne) kujunemist;

5) õpilast tema võimete paremal tundmaõppimisel, mis aitaks teha valikuid järgnevateks õpinguteks.



## 2. peatükk

### § 4. Loovtöö korraldamise põhimõtted, loovtööde valimine, juhendamine, esitlemine, hindamine

(1) III kooliastme loovtöö üldise korralduse koordineerija on õppealajuhataja, kes reguleerib koostööd arvutiõpetaja, raamatukogu töötaja, klassijuhatajate, õpilaste juhendajate ja teiste õpetajate vahel. Koordineerija toetab ja juhendab klassijuhatajaid ja õpilaste juhendajaid, töötab välja tähtajalise ajakava ja jälgib kõigi loovtöö, õpilasuurimuse ja praktilise tööga seotud sündmuste kulgu.

(2) Klassijuhataja toetab ja nõustab oma klassi õpilasi teemade ja juhendaja valikul, jälgib õpilaste ajakavas püsimist ja loovtööde, õpilasuurimuste ning praktiliste töödega seotud sündmuste kulgu. Probleemide korral aitab õpilasel leida lahendusi ja informeerib sellest koheselt lapsevanemat ning õppealajuhatajat.

(3) Loovtööde juhendajaks peab olema kooli töötaja. Loovtöö kaasjuhendajaks võib olla loovtööga seonduva kvalifikatsiooni või töökogemusega täiskasvanu väljastpoolt kooli.

(4) Loovtööde üldine ajakava on järgmine:

- 1) 7. klassi alguses (I trimestril) käsitleb klassijuhataja loovtöö olemust, mõisteid, korraldust jms ning võimalikke teemasid ja loovtöö kirjaliku osa vormistust (2012/13 õa tehakse loovtöö 8. klassis). Klassijuhataja vastutab õpilastele ja vanematele info edastamise eest.
- 2) 7. klassi õpilased osalevad (II trimestril) toimuval eelmise lennu loovtööde kaitsmisel. Eelnevalt on klassijuhataja õpilastele tutvustanud loovtööde korraldust ja sisu, ajagraafikut ja hindamise põhimõtteid. Õpilased analüüsivad kaitsmist, toovad välja meeldinud tööd ja põhjendused ning mida kasulikke nad õppisid enda loovtöö tegemiseks.
- 3) III trimestril tutvustavad klassijuhataja ja aineõpetajad oma tundides pakutavate loovtööde teemasid;
- 4) Mais õpilane/sed informeerib/vad klassijuhatajat loovtöö kavast: valitud teemast, töö eesmärgist, kasutatavatest meetodidest ja tutvustab juhendajat.
- 5) 8.klassis enne sügisest koolivaheaega õpilane koostöös juhendajaga täidab loovtöö kavandi (OTSE LINK KAVANDILE) ja informeerib klassijuhatajat. Loovtöö kavand allkirjastatakse juhendaja, õpilase ja klassijuhataja poolt.
- 6) II trimestri alguses kinnitab direktor õpilaste loovtööde teemad ja juhendajad.
- 7) Töö kaitsmine toimub üldjuhul II trimestri lõpus.



(5) Loovtöö ettevalmistamise täpse ajakava igaks õppeaastaks kehtestab kooli direktor käskkirjaga.

(6) Loovtöö koostavad üldjuhul kõik 8. klassi õpilased.

Kui loovtöö teostatakse rühmatööna, siis tuleb töö alguses, juhendajaga kokkulepitud ajaks, registreerida nimeliselt kõik liikmed.

(7) III kooliastme õpetaja juhendab üldjuhul ühel õppeaastal kolme loovtööd.

(8) Loovtöö hindamisel lähtutakse kujundava hindamise põhimõtetest ja kooli õppekava hindamise korraldusest. Üldjuhul on loovtöö lõplikuks hinnanguks „arvestatud“ või „mittearvestatud“.

(9) Direktor kinnitab loovtööde juhendajad, erinevate loovtöö liikide koostamise juhendid ning hindamise põhimõtted ning määrab loovtöö hindamiskomisjoni vähemalt kaks nädalat enne selle algust.

(10) Loovtöö kirjalik osa säilitatakse kooli raamatukogus paber kandjal kooli poolt arhiveeritakse tööd digitaalsel kujul (teksti-, pildi-, heli-, või videofailidena). Digitaalse kataloogi ja arhiveerimise eest vastutavad infotehnoloog ja raamatukogu juhataja. Kirjalikud tööd on kättesaadavad kooli raamatukogus kohapeal lugemiseks. Õpilaste loovtöödega seonduvaid materjale võib kasutada kooli õppetegevuses, kooli tutvustavates trükistes, kooli õppematerjalidena võttes arvesse autorikaitse seadust.

## § 5. Loovtöö juhendamine

(1) Loovtöö juhendamine lepitakse kokku õpilase ja juhendaja (vajadusel kaasjuhendaja) koostöös.

(2) Loovtöö juhendamine võib toimuda individuaalselt või ka rühmas. Juhendaja kohtub juhendatava(te)ga vähemalt 4 korda.

(3) Juhendaja roll on suunav. Juhendaja

1) aitab õpilast teema valikul ja tegevusplaani koostamisel;

2) soovitab vajadusel kirjandust ja annab suuniseid info leidmisel;

3) jälgib töö vastavust sisulistele ja vormistamise nõuetele ning jälgib ajakava täitmist;

4) nõustab õpilast esitluse edukaks läbiviimiseks;

5) täpsustab rühmatöös liikmete tööpanuse;

6) nõustab õpilast loovtöö esitlemise vormi valikul.

(4) Loovtöö koostamise minimaalne ajaline maht õpilase jaoks võiks olla 15 tundi, mis sisaldaks nii juhendamisele kulunud tunde kui ka iseseisvat tööd.

## § 7. Loovtööde esitlemine

(1) Loovtöö esitlemisele pääseb õpilane, kes on kokkulepitud ajaks esitanud juhendajale ja hindamiskomisjonile oma uurimis- või praktilise töö (kunsti- või projektitöö, vm) koos kirjaliku osaga.



(2) Loovtöö esitlus võib toimuda nii koolis kui kokkuleppel hindamiskomisjoniga väljaspool kooli, esitlus võib toimuda koolis ka teatud teema või ainenädala raames või õpilased astuvad üles kontserdil või näitusel vastaval teemal koostatud loovtööga jm.

(3) Mitme autori puhul osalevad loovtöö esitlusel kõik grupi liikmed.

(4) Loovtööd esitleb(vad) õpilane(sed) suulise ettekandena orienteeruvalt 6 minuti jooksul. Õpilane koostab esitluse arvutiga mõnes esitlusprogrammis või näitlikustab ettekannet stendiga, multimeedia, audiovisuaalsete jm vahenditega.

(5) Loovtöö esitlemisel õpilane selgitab töö eesmärgi ja põhjendab teema valikut, tutvustab töö koostamise protsessi, esitab töö kokkuvõtte: milleni jõuti, kas eesmärk täideti.

## **§ 8. Loovtööde hindamine**

(1) Loovtöö hindamisel, sealhulgas kaitsmisel või esitlemisel, lähtutakse kooli õppekavaga sätestatud hindamise korraldusest, arvestades käesolevas korralduses sätestatud nõudeid.

(2) Loovtöö hindamise eesmärgiks on kirjeldada loovtööle seatud eesmärkide täideviimist ning anda seeläbi tagasisidet loovtöö kui terviku kohta ning kujundada kriitilist suhtumist oma töösse, julgustada õpilast järgmisteks loovtöödeks ning toetada seeläbi isiksuse arengut.

(3) Loovtööle ja selle esitlemisele annab koondhinnangu vähemalt kolmeliikmeline hindamiskomisjon, kuhu kuulub(vad) ka õpilase juhendaja(d). Grupitöö puhul antakse hinnang iga liikme tööle, mis kujuneb tööprotsessi jooksul peetud päeviku alusel.

(4) Hinnang antakse

1) töö sisule: töö vastavus teemale, seatud eesmärkide saavutamine, meetodite valik ja rakendus; terminite ja keele korrektne kasutamine, töö ülesehitus; kunstitöö ning omaloomingulise muusikateose puhul hinnatakse teose ideed, originaalsust ja selle teostamist, samuti uute seoste loomise oskust; muusikateose esitamise puhul hinnatakse kunstilist teostust;

2) loovtöö protsessile: õpilase algatusvõime ja initsiatiiv loovtöö teema valimisel, ajakava järgimine, kokkulepetest kinnipidamine, ideede rohkus, suhtlemisoskus;

3) loovtöö vormistamisele: teksti, jooniste, graafikute ja tabelite korrektne vormistamine, viitamine;

4) loovtöö esitlemisele: esitluse ülesehitus, kõne tempo, esitluse näitlikustamine, kontakt kuulajatega.

(5) Kui loovtööd on hinnatud mitterahuldava hinnangu või hindega, antakse õpilasele võimalus korduvaks loovtöö ettevalmistamiseks ja kaitsmiseks III trimestri lõpus kui töö oli algselt valmis ja kaitsmine lükkus edasi mõjuvatel põhjustel. Muul juhul toimub kaitsmine järgmisel õppeaastal II trimestri



### 3. peatükk

#### Rakendussätted

#### §9. Põhikooli III kooliastme loovtöö, õpilasuurimuse ja praktilise töö korralduse jõustumine

(1) Põhikooli III kooliastme loovtöö, õpilasuurimuse ja praktilise töö korraldus jõustub 20. aprillil 2012. a.

(2) Alates 1.septembrist 2013 on loovtöö sooritamise tingimused põhikooli lõpetamise tingimuseks.

#### LOOVTÖÖ ETAPID:

- 1) 8. klasside loovtööde kaitsmisel osalemine
- 2) valdkonna või õppeaine ning esialgse teema valimine – 7. klassi III trimestril;
- 3) juhendajaga loovtöö kavandi koostamine ja allkirjastamine;
- 4) loovtöö kavandi kinnitamine klassijuhataja poolt;
- 5) soovitatud kirjandusega tutvumine;
- 6) andmete kogumine;
- 7) loovtöö teksti kirjutamine vastavalt nõuetele;
- 8) valmistöö saatmine juhendajale ja vajadusel muutuste sisseviimine;
- 9) valmistöö saatmine arvutiõpetajale digiteerimiseks;
- 10) valmistöö välja printimine kahes eksemplaris – üks eksemplar juhendajale, teine endale;
- 11) kaitsmiseks ettekande tegemine ja valmistumine;
- 12) loovtöö kaitsmine ja töö esitamine hindamiskomisjonile;

#### LOOVTÖÖ LIIGID:

#### UURIMISTÖÖ

*Õpilase uurimistöö ülesehitus:*

*tiitelleht*

*sisukord*

*sissejuhatus*

*töö põhiosa (peatükid ja alapeatükid)*



*kokkuvõte, sh enesehinnang*  
*kasutatud kirjanduse loetelu*  
*lisad (vajadusel)*

PRAKTILINE TÖÖ sh omaloominguline, kunsti- ja projektitöö

*Õpilase praktilise töö ülesehitus:*

*tiitelleht*

*sisukord*

*sissejuhatus*

*töökäigu kirjeldus*

*kokkuvõte, sh enesehinnang tööle*

*kasutatud kirjandus*

*lisad (vajadusel)*

## LOOVTÖÖ SISU KIRJELDUS

Loovtöö sissejuhatuses antakse kokkuvõtlik ülevaade teemast ja probleemidest, selgitatakse uurimuse eesmärki, tutvustatakse kasutatud allikmaterjali ja selle kogumist, tutvustatakse töö ülesehitust.

Töö sisuosa jaotatakse peatükkideks, vajadusel ka alapeatükkideks.

Töö kokkuvõte peaks kajastama peatükkide järeltõlget ja andma vastuse sissejuhatuses püstitatud põhiideele (-väitele).

Lisas esitatakse illustreeriv materjal, nt fotod, skeemid, tabelid, tekstikoopiad, fotod jms. Lisadele tuleb tekstis viidata.

## LOOVTÖÖ VORMISTAMINE

### ÜLDNÕUDED

*Töö maht on orienteeruvalt 6-10 lehekülge.*

*Töö vormistatakse arvutil lehe ühele küljele,*

*kasutatakse paberiformaati A4*



*Kirja tüüp on Times New Roman, tähesuurus 12 punkti,  
pealkirjade suurus 14,  
pealkirjad kirjutatakse läbivalt suure tähega  
reavahe 1,5.*

*Lehe üla- ja alaservast jäetakse tühjaks 3 cm, lehe paremast servast 2 cm, vasakust servast 4 cm.*

*Tekstile määratakse/kehtestatakse rööpjoondus*

*Kõik leheküljed töös nummerdatakse- Lehekülgi arvestatakse alates tiitellehest, kuid lehekülje numbrit sellel ei kirjutata. Lehenumber paigutatakse lehe jalusesse keskele*

*Tähelepanu tuleb pöörata teksti keelele ja stiilile: sõnastus peab olema selge ja korrektne, töös ei tohi olla õigekirjavigu.*

*Loovtöö kirjalik osa tuleb esitada nii paber kandjal juhendajale kui ka üldlevinud failiformaadis: docx, odt või pdf elektrooniliselt arvutiõpetajale.*

*Kui loovtöö tulemusena valmib digitaalne teos (mäng, muusikapala, video vmt) tuleb ka see fail esitada arvutiõpetajale.*

*Valminud füüsilisest objektist või läbiviidud sündmusest tuleb teha fotoülesvõtted või video.*

## **ILLUSTREERIVATE MATERJALIDE KASUTAMINE sh TABELID, FOTOD**

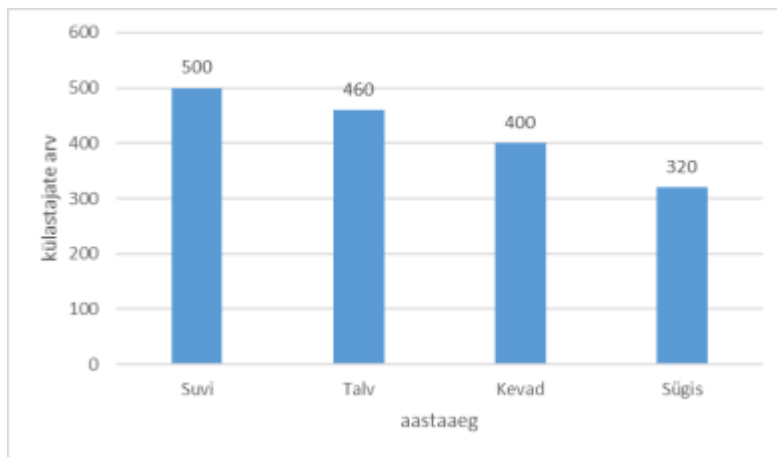
Töö põhiosas suuremahulisi jooniseid ei kasutata. Need paigutatakse lisadesse.

Graafikute, diagrammide, skeemide, kaartide, fotode jm. illustreeriva/selgitava materjali koondnimetusena kasutatakse sõna „joonis“ (vt Näide 1).

Näide 1. Joonise näide







Joonis 1. Muuseumi külastavus erinevatel aastaaegadel

- Kõik töös esinevad joonised peavad olema tekstis viidatud
- Igale joonisele lisatakse allkiri

Kui töös on andmed paigutatud tabelisse, siis tabeli pealkiri paigutatakse tabeli kohale.

Tabel 1. Muuseumi külastajate arv ja käive

Aastaaeg	Külastajate arv	Pileti hind	Käive
Suvi	500	50 €	25,000 €
Talv	460	15 €	6,900 €
Kevad	400	45 €	18,000 €
Sügis	320	25 €	8,000 €
Summa	1680	135 €	57,900 €

## KASUTATUD KIRJANDUS

- Raamatute kasutamine:

autor (perekonnanimi koos initsiaalidega), ilmumisaasta, pealkiri, ilmumiskoht, kirjastus.

Näide:

*Köst, E, 1986. Loomine ja lugemine. Tallinn: Eesti Raamat*

- Autorita allika kasutamine (enstüklopeediad, teadusraamatud jne)



autori nime asemel allika pealkiri, ilmumisaasta, ilmumiskoht, kirjastus.

Näide:

*Eesti Entsüklopeedia 8. köide. 1995. Tallinn: Eesti Entsüklopeediakirjastus*

- Ajalehe või ajakirja artikli kasutamine

autori nimi (perekonnanimi koos initsiaalidega), ilmumisaasta, artikli pealkiri, ajakirja nimi, ilmumise aeg.

Näited:

*Andresen, N 1967. Ühe tõlketeose põhjal. – Looming nr 4*

*Priimägi, Linnar 1983. Inimene Franz Kafka. – Postimees 9. juuli*

- Internetiallika kasutamine.

Veebiaadress, materjali kasutamise kuupäev

Näide:

*<http://www.ituudised.ee/arvamused/2016/02/09/veebipolitsei-kaitse-veebikontot-nagu-omakodu> (09.10.2017)*

## VIITAMINE

- Viidata tuleb iga lõiku või lauset, mis ei ole töö autori enda kirjutatud.

Näide:

„Küberjälitamine hõlmab teise inimese korduvat, varjatud ja tahtlikku jälgimist tehniliste vahendite abil, eesmärgiga koguda jälititava kohta andmeid“ (<http://www.ituudised.ee>).



- Viidatud lõigu või lause lõppu pannakse autori perekonnanimi, autorita allikas või veebiaadress. Viide kirjutatakse teksti lõppu sulgudes.

„Levinud küberjälitamise vormiks on ka ilma nõusolekuta teise inimese e-kirjade või Facebooki sõnumite lugemine. Mis esmapilgul võib näida süütu tegevusena, seda tegelikult ei ole – igaühel on õigus tema poolt või temale posti, telefoni või muul üldkasutataval teel edastatavate sõnumite saladusele ja ilma loata nende lugemine võib olla käsitletav sõnumisaladuse rikkumisena, mis on rahalise trahviga kriminaalkorras karistatav.“ (<http://www.ituudised.ee>)

## LISAD

- Lisad esitatakse töö lõpus eraldi nimedena Lisa 1, Lisa 2 jne
- Lisad pealkirjastatakse

Näide:

*Lisa 1. Küsitlus*

- Lisa number ja pealkiri pannakse lehekülje ülesse vasakusse nurka
- Iga lisa algab uuel leheküljelt
- Lisad peavad olema tekstis viidatud
- Lisadesse pannakse küsitluslehed, vaatluspäevikus, väljavõtted, fotoseeriad, kaardid jmt

## LOOVTÖÖ KAITSMINE

*Näiteid loovtöö esitlemise vormidest*

### ***Plakatettekanne***

***Plakatettekanne on piltide ja tekstidega suuremõõtmeline stend/tahvel/poster. Plakatil olevat teksti, pildimaterjali, jooniseid, skeeme jm kommenteeritakse esitlusel suuliselt. Plakatettekande alguses esitatakse eesmärgid, järeldused, tulemused ja lõppsõna.***

*Plakat on visuaalselt atraktiivne ja sellel edastatav info peab olema loogiliselt liigendatud, ilma keeruliste graafiliste kujundite ning liigsete detailideta. Pealkirjade ja alapealkirjade*



*kujundamisel peab jälgima, et kiri oleks piisavalt suur ja nähtav, kiirelt loetav ja laused lühikesed.*

### ***Esitlus ja suuline ettekanne***

*Kuulajate huvi suurendamiseks on võimalik tehnilisi vahendeid kasutades ettekannet illustreerida. Ettekande koostamisel tuleb kasutada ühte slaidi ühe põhiidee edasiandmiseks, illustratsioonid ja taust peavad olema vastavuses teemaga ning kirja suurust valides tuleb lähtuda auditooriumi kaugusest ekraanist. Esitlusele tuleb kasuks, kui kasutada slaidide vaheldumise efekte või animatsioone mõõdukalt, efektid ei tohiks varjutada uuritava teema esitlust. Ühele slaidile võiks paigutada vaid ühe illustratsiooni. Slaididelt ei tohi puududa ka viited autorlusele kasutatud materjali puhul.*

## **KAITSMINE JA HINDAMISKRITEERIUMID**

Töö loetatakse sooritatuks järgmistest hindamiskriteeriumitest lähtuvalt:

1. Juhendaja hinnang
2. Töö kaitsmine
3. Loovtöö kirjalik osa
4. Uurimistööle antakse vastavalt „arvestatud“ või „mittearvestatud“ hinnang.

## **UURIMISTÖÖ KONTROLLKÜSIMUSED**

### *Keelekasutus*

*Kas töö keelekasutus on neutraalne?*

*Kas kirjavead on parandatud?*

### *Töö osad*

*Kas töö on korrekselt vormistatud tiitelleht?*

*Kas töö on sissejuhatus ja kokkuvõte?*

*Kas tööle on lisatud kirjanduse loetelu?*

*Kas töö lisad on paigutatud töö lõppu?*

### *Töö sisu*

*Kas kasutatud mõisted on selgelt välja toodud?*

*Kas töö meetod on põhjendatud ja seda on töös korrekselt kasutatud?*

*Kas kogutud materjal on esitatud ülevaatlikult ja selgelt?*

*Kas kogutud materjali on analüüsitud?*

*Kas tabeleid ja jooniseid on töös kirjeldatud, lahti seletatud?*

*Kas autori enda mõtted on eristatud tsitaatidest ja refereeringutest?*

*Kas töö teooriaosa on seotud uurimusliku osaga?*

*Kas töö põhiosa on jaotatud peatükkideks?*



*Kas peatükid on loogilises järjestuses ning üksteisega sisuliselt seotud?  
Kas töö sissejuhatuses esile toodud probleemile/hüpoteesile antakse kokkuvõttes vastus?*

*Töö vormistus*

*Kas töö leheküljed on nummerdatud?*

*Ega ükski pealkiri ei ole jäänud lehekülje lõppu?*

*Kas tekst on liigendatud paraja pikkusega lõikudeks?*

*Kas tsitaadid ja refereeringud on korrektselt viidatud?*

*Kas iga tekstisisene viide kajastub ka kirjanduse loetelus? Kas viited on täpsed?*

*Kas kirjanduse loetelus olevad materjalid on kõik ka tekstisiseste viidetena leitavad?*

*Kas teksti paigutus arvestab köitmisvaruga?*

